

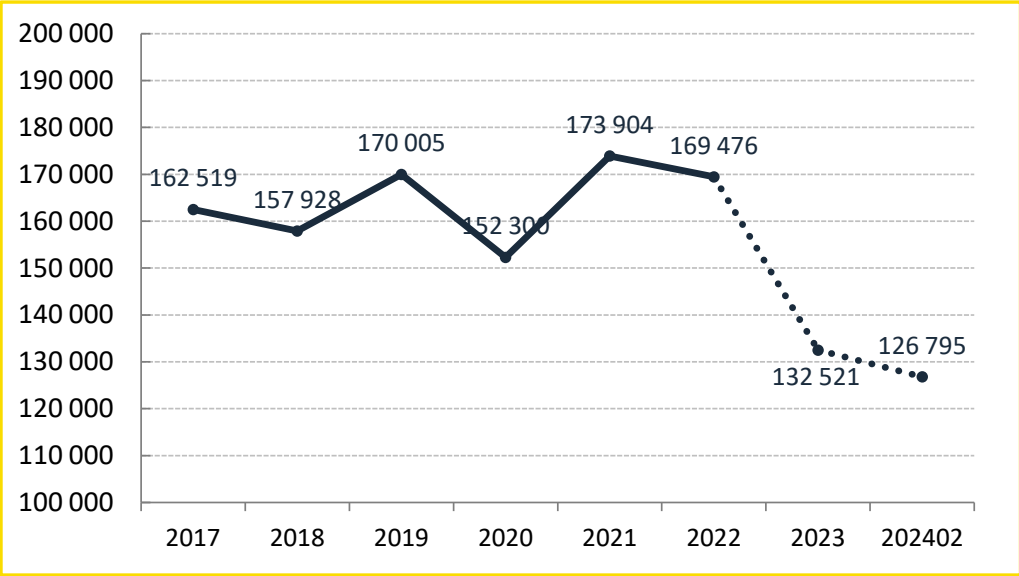
Région Île-de-France

Départements :

75 ,77 ,78 ,91 ,92 ,93 ,94 ,95



Nombre de ventes de logements en Île-de-France

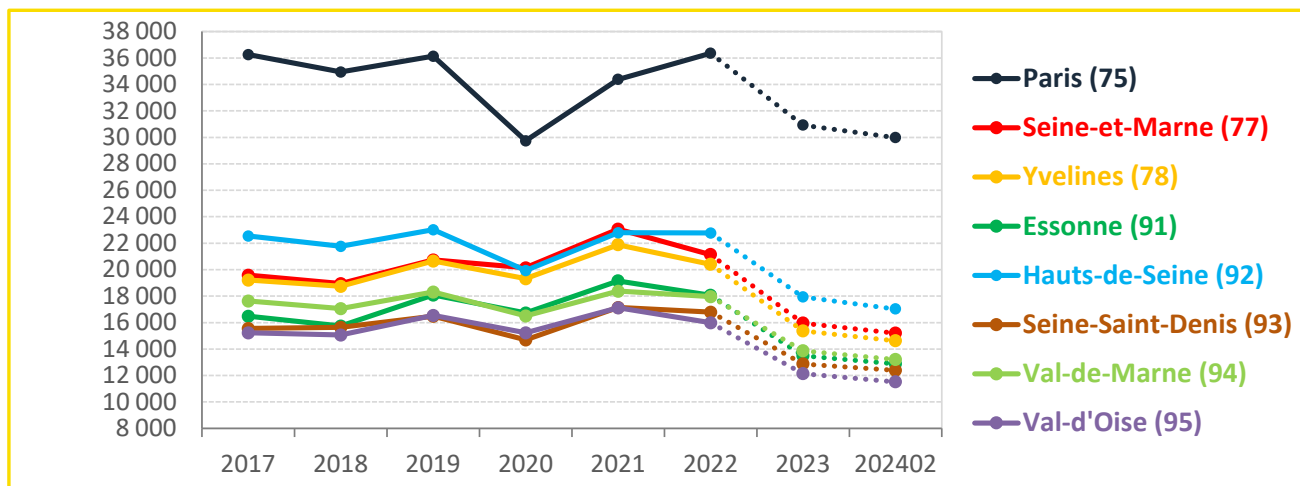


Sur 12 mois	Région	France entière
VENTES	126 795 -23,5%	871 475 -20,8%
TAUX DE ROTATION*	2,2%	2,4%

Source : Insee, base DVF (ministère des Finances), CGEDD d'après DGFIP, calculs FNAIM

Chiffres de ventes estimés sur les 2 à 3 dernières années. * Taux de rotation : nombre de ventes de logements rapporté au parc de logement.



Nombre de ventes de logements par département



	N° dép.	Parc de logements	Ventes 2024-02*	Évolution annuelle	Taux de rotation	Part régionale
Paris	75	1 361 309	29 979	-17,1%	2,2%	23,6%
Seine-et-Marne	77	624 500	15 197	-25,4%	2,4%	12,0%
Yvelines	78	645 845	14 618	-26,4%	2,3%	11,5%
Essonne	91	569 928	12 875	-26,2%	2,3%	10,2%
Hauts-de-Seine	92	803 566	17 019	-23,8%	2,1%	13,4%
Seine-Saint-Denis	93	681 873	12 388	-24,1%	1,8%	9,8%
Val-de-Marne	94	640 922	13 205	-24,9%	2,1%	10,4%
Val-d'Oise	95	515 081	11 513	-26,2%	2,2%	9,1%
Région		5 843 025	126 795	-23,5%	2,2%	100,0%

* sur 12 mois glissants

Nombre de ventes et prix des logements dans la région par commune - TOP20

Période de calcul de l'indicateur		RP2020	nb annuel de ventes arrêté au 202402		202402-202404	2021	2023T1-2023T4	Dont % DPE			
Communes (triées par nombre de ventes)	N° départ.	Parc de logements	Nombre de ventes	Dont 	Dont 	Prix (€/m ²)	% Logements vacants depuis plus de 2 ans	% DPE F ou G	Dont % DPE		
				appartements	maisons				G	F	E
1. Paris	75	1 361 309	29 979	29 800	179	9 854	1,8%	34,3%	17,6%	16,8%	28,1%
2. Boulogne-Billancourt	92	66 846	1 531	1 492	39	8 451	0,9%	27,9%	12,1%	15,8%	29,5%
3. Asnières-sur-Seine	92	44 470	1 180	1 089	90	6 648	1,7%	26,5%	13,2%	13,3%	26,1%
4. Saint-Maur-des-Fossés	94	37 384	1 108	728	380	6 171	1,5%	30,3%	13,1%	17,2%	28,1%
5. Montreuil	93	51 801	1 035	833	203	6 166	2,2%	21,6%	10,4%	11,2%	23,3%
6. Colombes	92	38 236	924	655	268	5 564	1,7%	37,8%	19,5%	18,3%	26,7%
7. Courbevoie	92	47 459	912	887	25	7 003	1,2%	18,6%	8,6%	10,0%	25,3%
8. Rueil-Malmaison	92	36 760	907	662	245	6 311	1,1%	17,2%	7,8%	9,4%	24,2%
9. Levallois-Perret	92	35 702	875	869	6	8 638	1,4%	30,5%	16,2%	14,3%	24,4%
10. Argenteuil	95	44 526	865	507	357	3 573	1,3%	20,6%	9,9%	10,7%	24,3%
11. Versailles	78	41 970	857	765	91	6 998	1,1%	28,2%	12,6%	15,6%	26,9%
12. Neuilly-sur-Seine	92	34 129	838	810	27	10 521	1,2%	36,3%	17,6%	18,7%	33,0%
13. Saint-Denis	93	48 254	711	640	71	4 196	5,1%	20,1%	9,8%	10,3%	20,1%
14. Issy-les-Moulineaux	92	36 223	697	650	47	7 599	0,6%	17,2%	8,1%	9,1%	19,6%
15. Noisy-le-Grand	93	29 862	692	518	174	4 344	1,2%	6,3%	1,9%	4,4%	21,5%
16. Vincennes	94	27 444	688	658	30	8 895	1,9%	35,7%	16,4%	19,3%	33,9%
17. Corbeil-Essonnes	91	23 133	672	500	172	2 710	1,9%	15,7%	7,2%	8,5%	17,1%
18. Clichy	92	31 408	649	639	9	6 434	1,8%	20,0%	9,0%	11,0%	17,7%
19. Champigny-sur-Marne	94	32 429	649	402	247	4 047	1,6%	25,5%	9,3%	16,1%	30,3%
20. Antony	92	29 507	628	402	227	5 803	0,7%	17,4%	7,6%	9,9%	24,0%

Nombre de ventes sur 12 mois, prix moyens sur 3 mois

Source : Insee, base DVF (ministère des Finances), CGEDD d'après DGFIP, data.gouv.fr, FNAIM

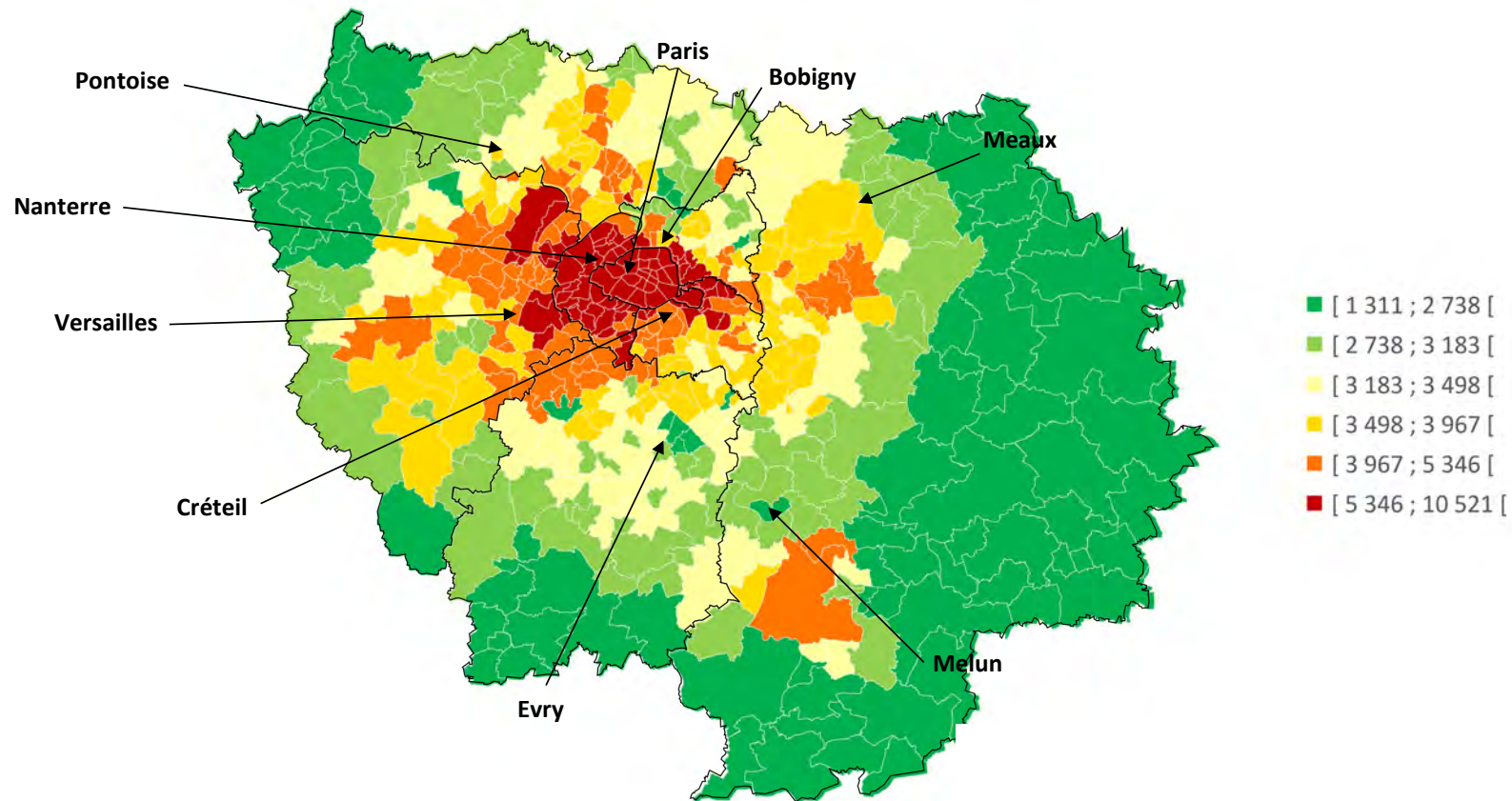
Prix des logements



Source : FNAIM

Prix moyens par Code Postal. Les CP en gris ont moins de 2 transactions par an en moyenne, la FNAIM préfère ne pas faire d'estimation de prix (celle-ci ne serait pas suffisamment fiable).

Prix en Île-de-France
(en €/m²)

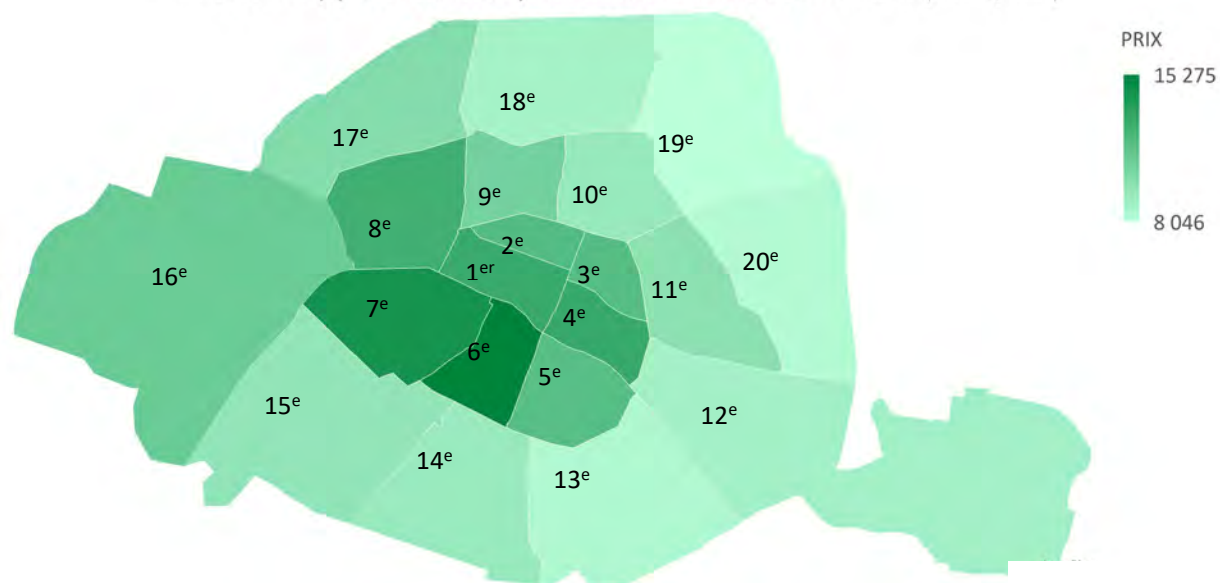


Focus Paris

Source : FNAIM

Arrondissement	Niveau des prix (€/m ² , appart.) 1er mai 2024
Paris 1er Arrondissement	13 028
Paris 2e Arrondissement	12 038
Paris 3e Arrondissement	11 959
Paris 4e Arrondissement	13 103
Paris 5e Arrondissement	11 867
Paris 6e Arrondissement	15 275
Paris 7e Arrondissement	14 394
Paris 8e Arrondissement	12 730
Paris 9e Arrondissement	10 796
Paris 10e Arrondissement	9 426
Paris 11e Arrondissement	9 856
Paris 12e Arrondissement	8 971
Paris 13e Arrondissement	8 490
Paris 14e Arrondissement	9 345
Paris 15e Arrondissement	9 605
Paris 16e Arrondissement	11 114
Paris 17e Arrondissement	10 152
Paris 18e Arrondissement	8 872
Paris 19e Arrondissement	8 046
Paris 20e Arrondissement	8 387

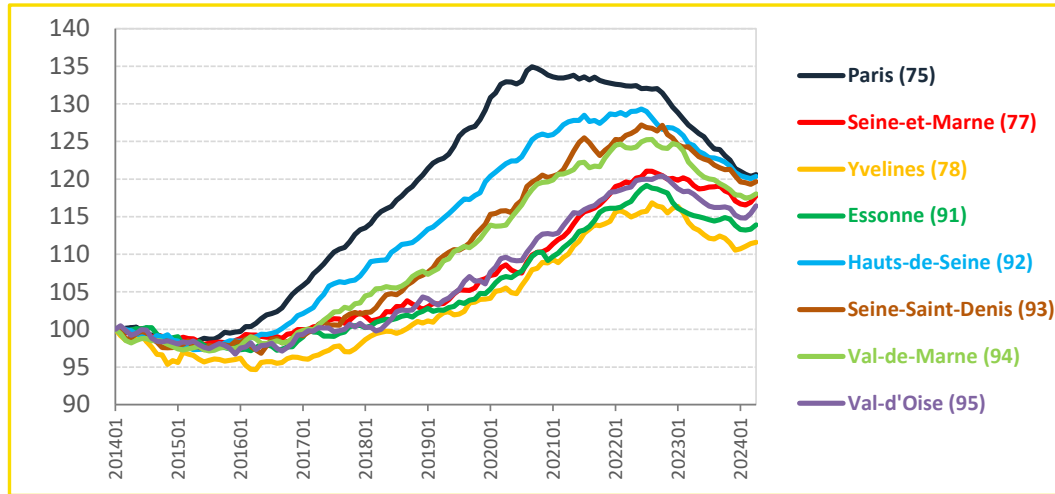
Prix des appartements par arrondissement à Paris (en €/m²)



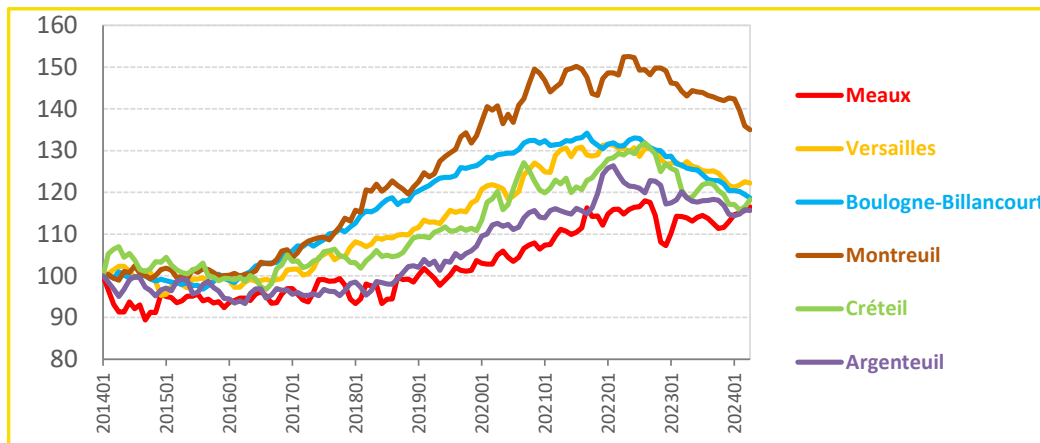
Indice des prix des logements



Départements



Villes (hors Paris)



Évolution des prix des logements



Département	Niveau des prix (€/m ²) 1er mai 2024	Évolution			
		3 mois	1 an	2 ans	5 ans
Paris	9 854	-0,3%	-4,8%	-8,9%	-1,8%
Seine-et-Marne	3 027	+0,9%	-1,2%	-1,4%	+13,8%
Yvelines	4 073	+0,8%	-1,7%	-2,9%	+9,2%
Essonne	3 286	+0,5%	-1,1%	-2,7%	+11,1%
Hauts-de-Seine	6 602	-0,1%	-3,3%	-6,7%	+4,8%
Seine-Saint-Denis	3 952	+0,0%	-3,2%	-5,1%	+9,0%
Val-de-Marne	4 900	+0,2%	-2,9%	-4,9%	+8,2%
Val-d'Oise	3 470	+1,4%	-1,3%	-2,1%	+12,1%
Meaux	3 114	+1,6%	+2,3%	+1,5%	+17,2%
Versailles	6 998	+0,9%	-4,0%	-6,3%	+8,3%
Boulogne-Billancourt	8 451	-1,4%	-5,7%	-9,5%	-3,2%
Montreuil	6 166	-5,2%	-5,7%	-11,4%	+8,5%
Créteil	3 908	+1,0%	-0,4%	-8,3%	+7,1%
Saint-Maur-des-Fossés	6 171	-2,0%	-6,6%	-10,5%	+4,1%
Argenteuil	3 573	+1,1%	-2,6%	-5,5%	+11,7%
Total Région	5 707	+0,3%	-2,9%	-5,2%	+6,4%

Niveaux de loyers

Source : Clameur, loyers appartements

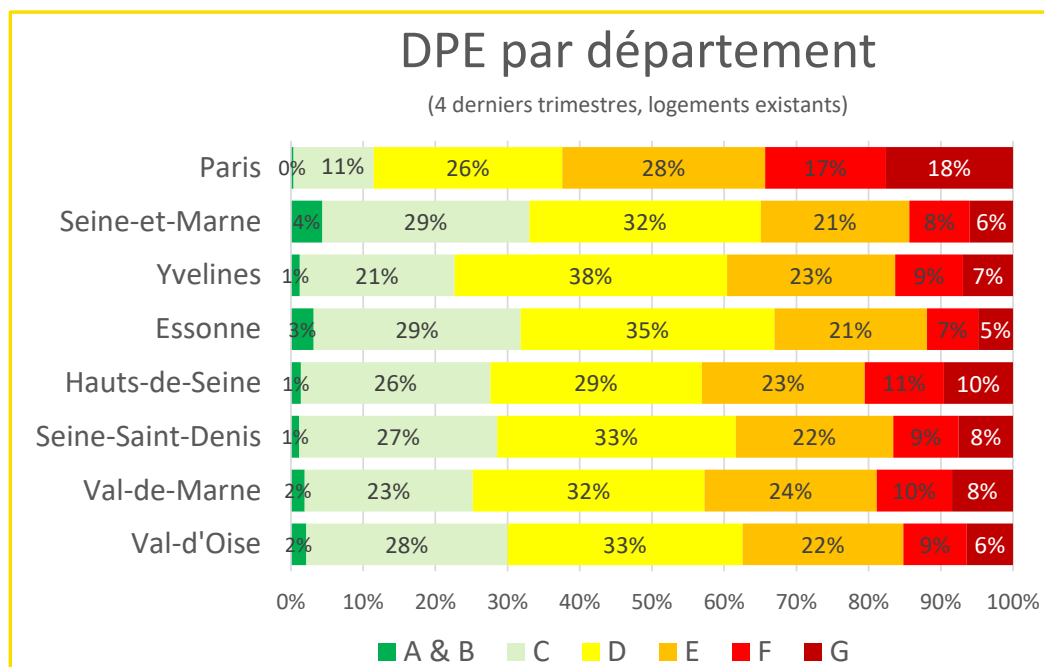
Département	Niveau des loyers (€/m ²) 2023T4	Évolution	
		1 an	5 ans
Paris	28,4	+4,0%	+2,1%
Seine-et-Marne	14,3	-0,5%	+2,4%
Yvelines	17,7	+7,4%	+1,4%
Essonne	16,1	+9,7%	+6,9%
Hauts-de-Seine	22,0	+3,0%	+1,7%
Seine-Saint-Denis	16,1	+3,0%	+1,9%
Val-de-Marne	21,3	+8,0%	+3,8%
Val-d'Oise	15,3	+2,6%	+1,6%
Meaux	13,6	-6,7%	+9,0%
Melun	14,1	+0,4%	+2,8%
Versailles	21,2	+0,6%	+2,8%
Évry-Courcouronnes	31,6	+3,1%	ns
Antony	19,1	-2,6%	+1,2%
Boulogne-Billancourt	24,7	+2,6%	+5,0%
Montreuil	18,2	-5,2%	-6,6%
Créteil	16,3	-8,1%	-4,8%
Saint-Maur-des-Fossés	18,7	+1,7%	+8,1%
Argenteuil	15,9	+3,8%	+8,3%

* = Loyer de la dernière année pleine
(plutôt que des 4 derniers trimestres)

DPE des logements existants

Source : données Ademe

Répartition des DPE réalisés dans chaque département (au cours des 4 derniers trimestres, sur les logements existants) :



	Nombre DPE 2023T1-2023T4	% F et G Ensemble	% F et G	
			Appart.	Maisons
Paris	151 528	34,3%	34,4%	28,5%
Seine-et-Marne	53 163	14,4%	10,9%	21,4%
Yvelines	57 555	16,3%	14,0%	22,6%
Essonne	53 578	11,9%	9,3%	20,6%
Hauts-de-Seine	85 405	20,5%	19,6%	34,7%
Seine-Saint-Denis	61 484	16,6%	14,2%	34,4%
Val-de-Marne	62 499	18,9%	16,7%	36,5%
Val-d'Oise	40 840	15,2%	11,1%	26,0%
Total France	3 002 351	14,8%	12,9%	18,4%