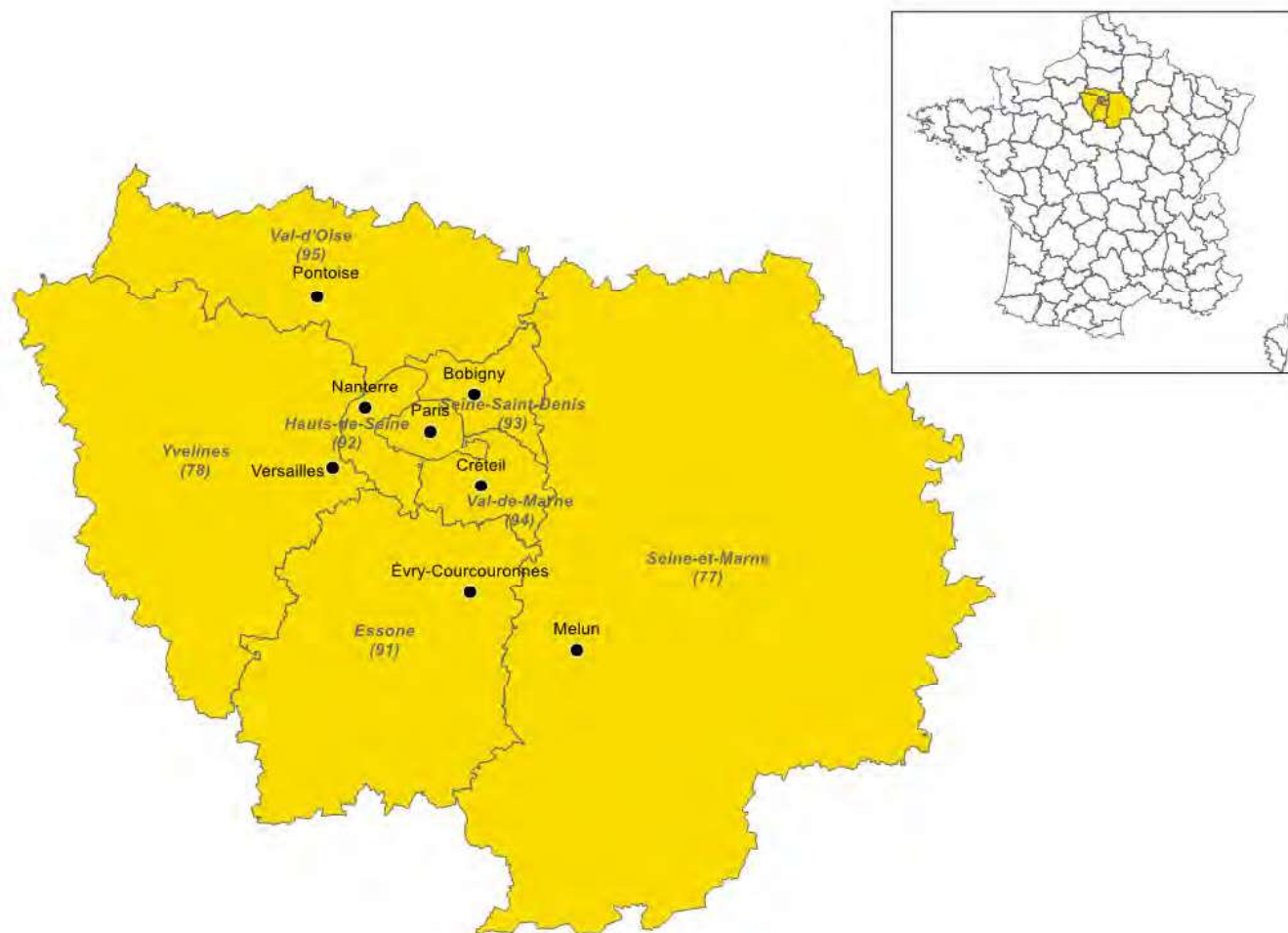


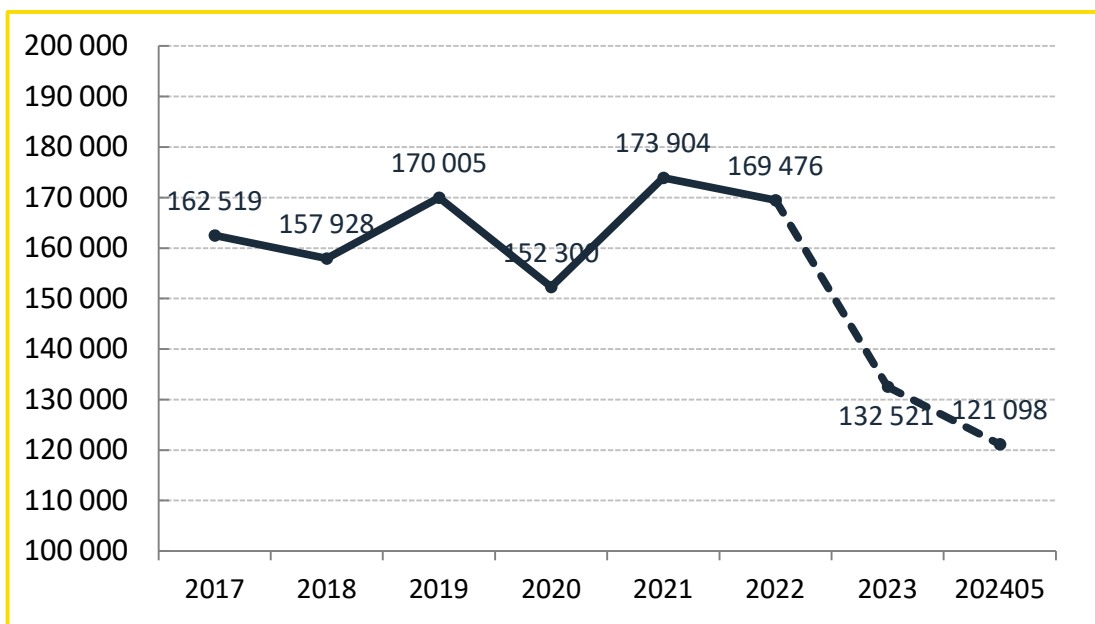
# Région Île-de-France

Départements :

75 ,77 ,78 ,91 ,92 ,93 ,94 ,95



## Nombre de ventes de logements en Île-de-France

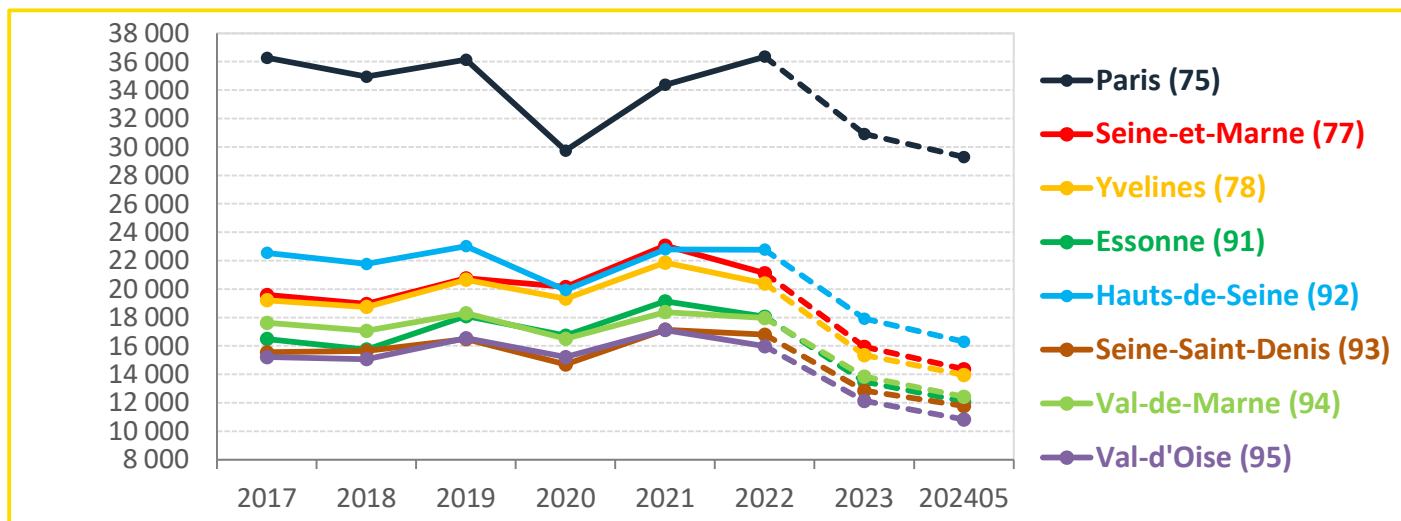


Sur 12 mois	Région	France entière
<b>VENTES</b>	<b>121 098</b> <b>-22,8%</b>	834 378 -20,0%
<b>TAUX DE ROTATION*</b>	2,1%	2,3%

Source : Insee, base DVF (ministère des Finances), CGEDD d'après DGFIP, calculs FNAIM

Chiffres de ventes estimés sur les 2 à 3 dernières années. \* Taux de rotation : nombre de ventes de logements rapporté au parc de logement.



## Nombre de ventes de logements par département



	N° départ.	Parc de logements	Ventes 2024-05*	Évolution annuelle	Taux de rotation	Part régionale
Paris	75	1 361 309	29 299	-15,7%	2,2%	24,2%
Seine-et-Marne	77	624 500	14 361	-25,3%	2,3%	11,9%
Yvelines	78	645 845	13 967	-25,1%	2,2%	11,5%
Essonne	91	569 928	12 101	-26,2%	2,1%	10,0%
Hauts-de-Seine	92	803 566	16 309	-22,8%	2,0%	13,5%
Seine-Saint-Denis	93	681 873	11 790	-23,5%	1,7%	9,7%
Val-de-Marne	94	640 922	12 442	-25,2%	1,9%	10,3%
Val-d'Oise	95	515 081	10 830	-26,3%	2,1%	8,9%
<b>Région</b>		<b>5 843 025</b>	<b>121 098</b>	<b>-22,8%</b>	<b>2,1%</b>	<b>100,0%</b>

\* sur 12 mois glissants

## Nombre de ventes et prix des logements dans la région par commune - TOP20

Période de calcul de l'indicateur		RP2020	nb annuel de ventes arrêté au 202405			202406-202408	2021	2023T3-2024T2	Dont % DPE		
Communes (triées par nombre de ventes)	N° départ.	Parc de logements	Nombre de ventes	Dont 	Dont 	Prix (€/m²)	% Logements vacants depuis plus de 2 ans	% DPE F ou G	G	F	E
				appartements	maisons						
1. Paris	75	1 361 309	29 299	29 124	175	9 398	1,8%	31,1%	15,7%	15,4%	27,4%
2. Boulogne-Billancourt	92	66 846	1 467	1 430	37	8 359	0,9%	24,6%	10,7%	13,9%	27,5%
3. Asnières-sur-Seine	92	44 470	1 131	1 044	87	6 096	1,7%	24,3%	11,9%	12,4%	25,2%
4. Saint-Maur-des-Fossés	94	37 384	1 044	685	358	6 069	1,5%	26,9%	11,5%	15,4%	28,5%
5. Montreuil	93	51 801	985	792	193	5 637	2,2%	22,0%	10,9%	11,1%	25,1%
6. Colombes	92	38 236	885	628	257	5 315	1,7%	36,8%	19,1%	17,7%	25,4%
7. Courbevoie	92	47 459	874	850	24	6 835	1,2%	18,0%	7,3%	10,7%	24,2%
8. Rueil-Malmaison	92	36 760	869	635	235	6 012	1,1%	15,1%	7,1%	8,0%	23,0%
9. Levallois-Perret	92	35 702	839	833	6	8 291	1,4%	27,9%	14,1%	13,8%	25,2%
10. Versailles	78	41 970	818	731	87	6 603	1,1%	25,6%	11,7%	13,9%	28,6%
11. Argenteuil	95	44 526	813	477	336	3 654	1,3%	21,1%	10,7%	10,4%	25,0%
12. Neuilly-sur-Seine	92	34 129	803	777	26	10 012	1,2%	33,6%	15,9%	17,7%	32,0%
13. Saint-Denis	93	48 254	677	609	68	4 349	5,1%	14,6%	7,3%	7,3%	22,7%
14. Issy-les-Moulineaux	92	36 223	668	623	46	7 594	0,6%	10,5%	4,6%	5,9%	24,5%
15. Noisy-le-Grand	93	29 862	659	493	166	4 198	1,2%	5,6%	1,4%	4,3%	24,6%
16. Vincennes	94	27 444	648	620	28	8 630	1,9%	31,2%	14,6%	16,6%	31,2%
17. Corbeil-Essonnes	91	23 133	631	470	161	2 583	1,9%	12,7%	5,6%	7,0%	16,4%
18. Clichy	92	31 408	622	613	9	6 298	1,8%	17,5%	7,4%	10,0%	18,9%
19. Champigny-sur-Marne	94	32 429	611	378	233	3 982	1,6%	22,2%	8,4%	13,7%	23,2%
20. Antony	92	29 507	602	385	217	5 628	0,7%	15,3%	5,9%	9,3%	22,2%

Nombre de ventes sur 12 mois, prix moyens sur 3 mois

Source : Insee, base DVF (ministère des Finances), CGEDD d'après DGFIP, data.gouv.fr, FNAIM

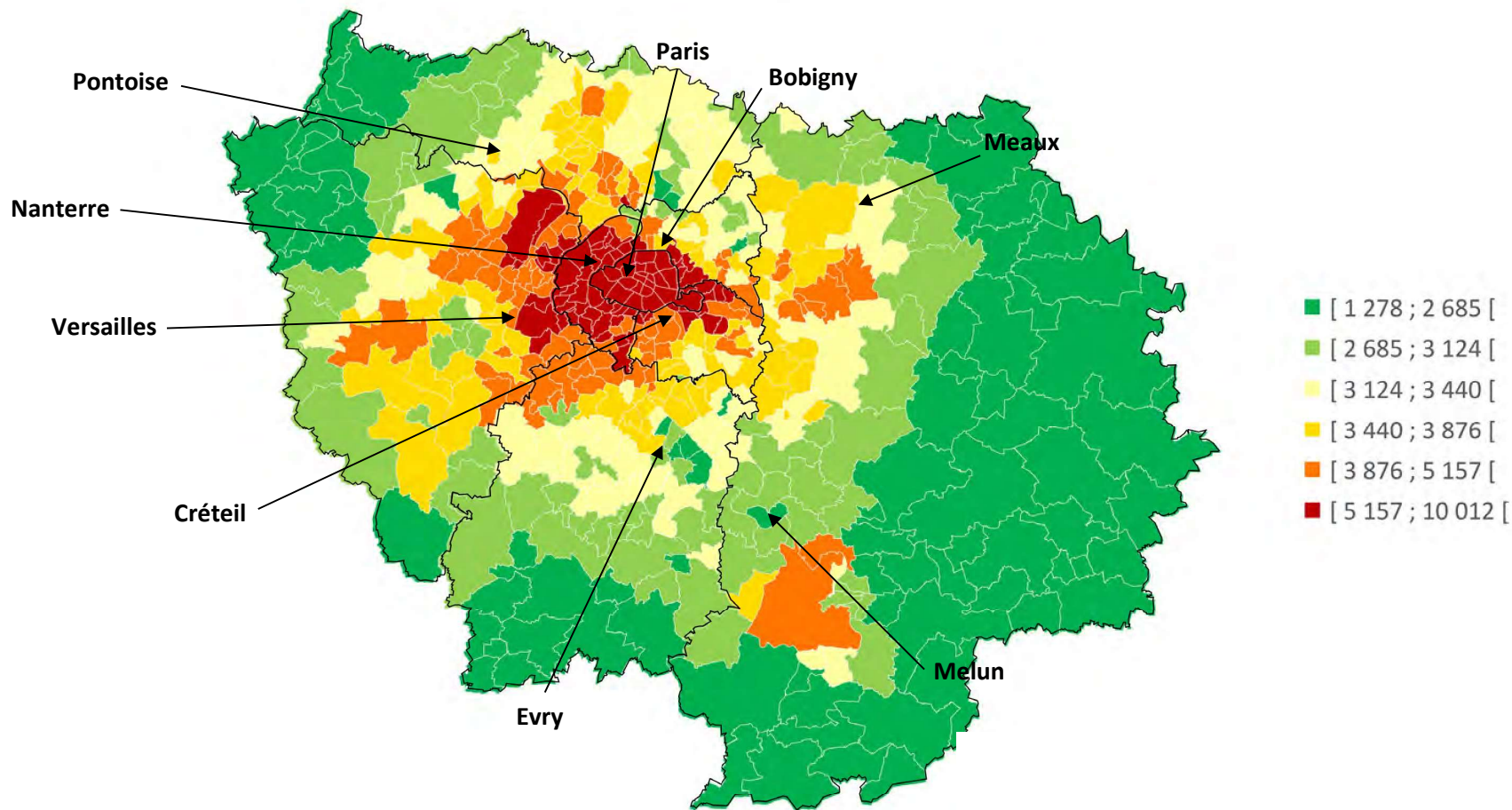
# Prix des logements



Source : FNAIM

Prix moyens par Code Postal. Les CP en gris ont moins de 2 transactions par an en moyenne, la FNAIM préfère ne pas faire d'estimation de prix (celle-ci ne serait pas suffisamment fiable).

Prix en Île-de-France  
(en €/m<sup>2</sup>)

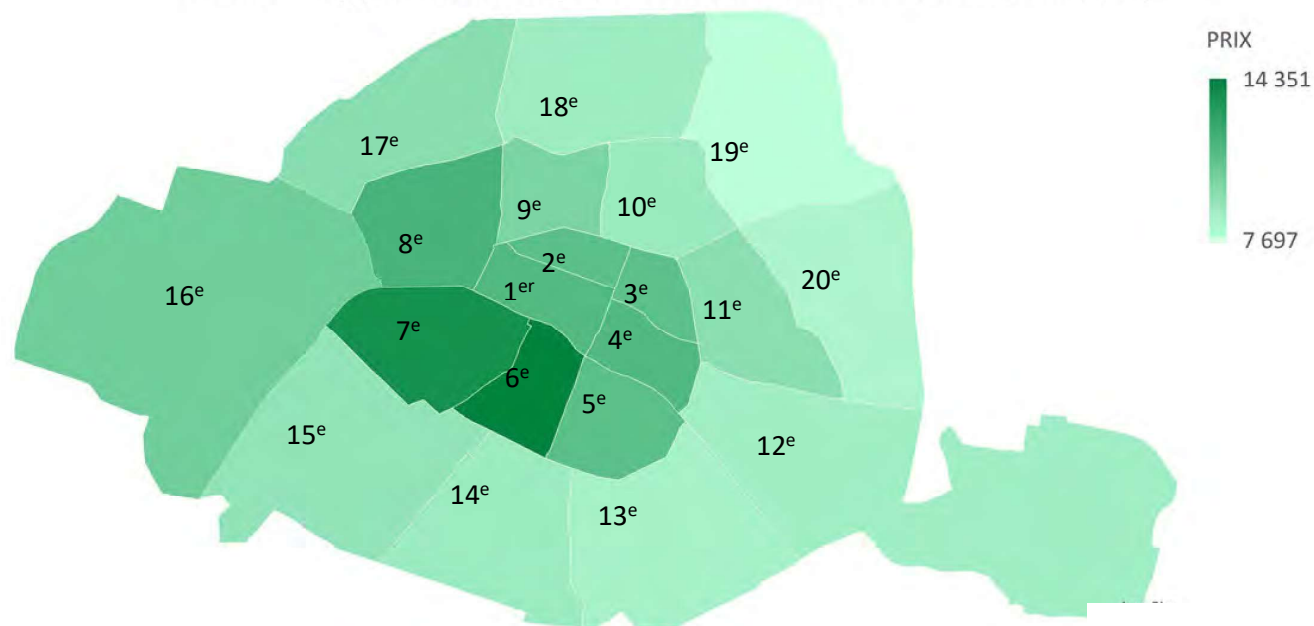


## Focus Paris

Source : FNAIM

Arrondissement	Niveau des prix (€/m <sup>2</sup> , appart.) 1er septembre 2024
Paris 1er Arrondissement	11 405
Paris 2e Arrondissement	11 123
Paris 3e Arrondissement	11 050
Paris 4e Arrondissement	11 472
Paris 5e Arrondissement	11 125
Paris 6e Arrondissement	14 351
Paris 7e Arrondissement	13 608
Paris 8e Arrondissement	11 755
Paris 9e Arrondissement	10 003
Paris 10e Arrondissement	8 854
Paris 11e Arrondissement	9 455
Paris 12e Arrondissement	8 611
Paris 13e Arrondissement	8 456
Paris 14e Arrondissement	8 784
Paris 15e Arrondissement	9 133
Paris 16e Arrondissement	10 366
Paris 17e Arrondissement	9 503
Paris 18e Arrondissement	8 705
Paris 19e Arrondissement	7 697
Paris 20e Arrondissement	8 237

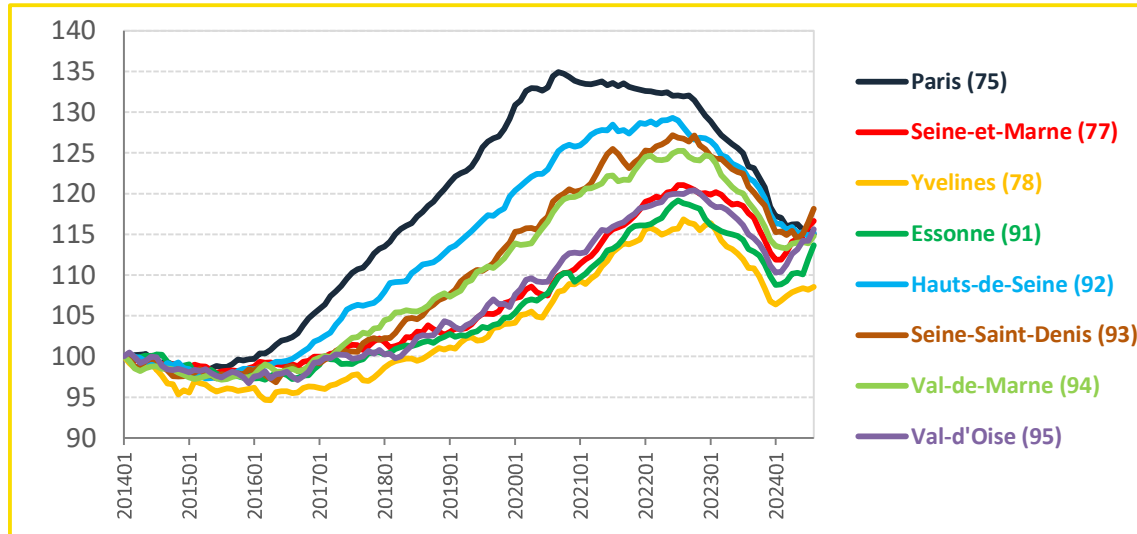
Prix des appartements par arrondissement à Paris (en €/m<sup>2</sup>)



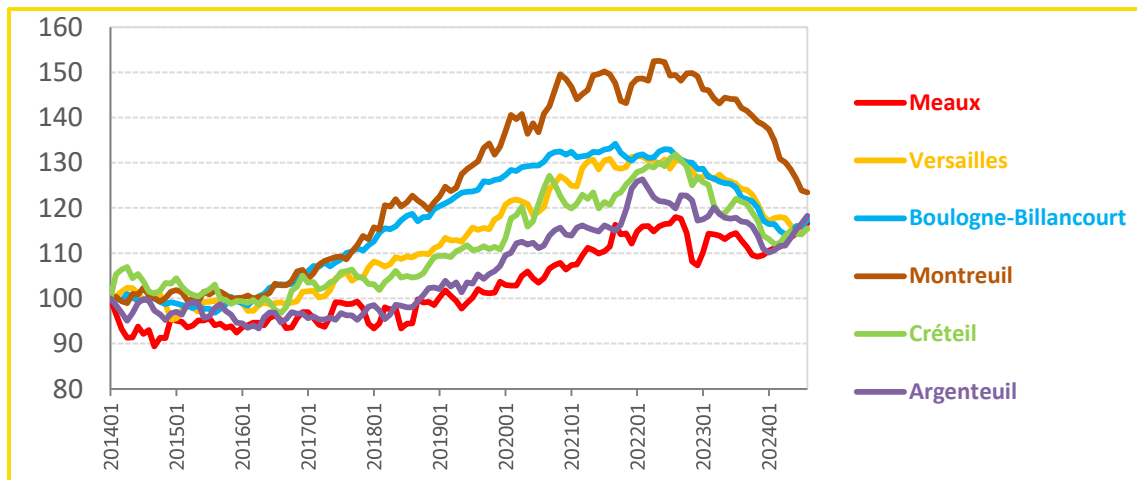
# Indice des prix des logements



## Départements



## Villes (hors Paris)





## Évolution des prix des logements



Département	Niveau des prix (€/m <sup>2</sup> ) 1er septembre 2024	Évolution			
		3 mois	1 an	2 ans	5 ans
Paris	9 398	-1,1%	-6,7%	-12,8%	-9,0%
Seine-et-Marne	2 999	+2,0%	-0,8%	-3,6%	+10,9%
Yvelines	3 963	+0,4%	-2,1%	-7,1%	+6,0%
Essonne	3 280	+3,1%	+0,4%	-4,3%	+9,9%
Hauts-de-Seine	6 320	+0,0%	-5,5%	-10,1%	-1,8%
Seine-Saint-Denis	3 901	+3,2%	-2,2%	-6,8%	+6,5%
Val-de-Marne	4 765	+0,7%	-3,5%	-8,4%	+3,4%
Val-d'Oise	3 447	+2,2%	+0,6%	-3,6%	+8,7%
Meaux	3 114	+2,7%	+3,3%	-1,2%	+14,2%
Versailles	6 603	-0,7%	-7,1%	-11,6%	+0,2%
Boulogne-Billancourt	8 359	+2,8%	-4,0%	-10,8%	-5,4%
Montreuil	5 637	-4,0%	-13,2%	-17,4%	-5,3%
Créteil	3 817	+0,4%	-4,8%	-12,4%	+4,2%
Saint-Maur-des-Fossés	6 069	+1,2%	-4,2%	-13,0%	-0,2%
Argenteuil	3 654	+4,3%	+1,1%	-1,4%	+12,3%
<b>Total Région</b>	<b>5 557</b>	<b>+0,9%</b>	<b>-3,3%</b>	<b>-8,1%</b>	<b>+1,7%</b>



## Niveaux de loyers

Source : Clameur, loyers appartements

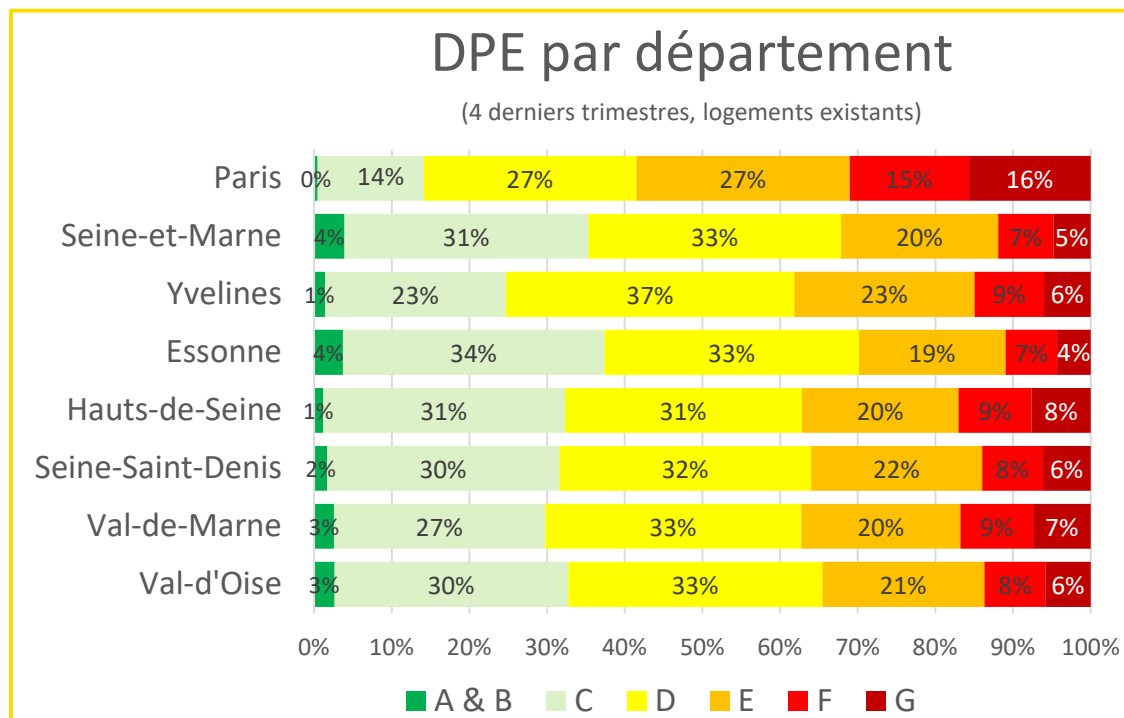
Département	Niveau des loyers (€/m <sup>2</sup> ) 2024T1	Évolution	
		1 an	5 ans
Paris	28,3	+2,7%	+5,7%
Seine-et-Marne	14,8	+1,6%	+2,4%
Yvelines	17,2	+2,8%	+1,4%
Essonne	15,7	+6,6%	+6,9%
Hauts-de-Seine	22,2	+4,0%	+1,7%
Seine-Saint-Denis	16,9	+11,0%	+1,9%
Val-de-Marne	20,8	+9,5%	+3,8%
Val-d'Oise	15,6	+3,5%	+1,6%
Meaux	14,9	+2,8%	+9,0%
Melun	14,0	+1,8%	+2,8%
Versailles	22,0	+3,6%	+2,8%
Évry-Courcouronnes	22,3	+7,3%	ns
Antony	19,8	+1,3%	+1,2%
Boulogne-Billancourt	24,7	+2,6%	+5,0%
Montreuil	18,2	-5,2%	-6,6%
Créteil	17,2	+3,9%	-4,8%
Saint-Maur-des-Fossés	19,9	+6,7%	+8,1%
Argenteuil	16,4	+4,2%	+8,3%

\* = Loyer de la dernière année pleine  
(plutôt que des 4 derniers trimestres)

## DPE des logements existants

Source : données Ademe

Répartition des DPE réalisés dans chaque département (au cours des 4 derniers trimestres, sur les logements existants) :



	Nombre DPE 2023T3-2024T2	% F et G Ensemble	% F et G	
			Appart.	Maisons
Paris	150 869	31,1%	31,1%	31,4%
Seine-et-Marne	56 271	11,9%	8,8%	18,3%
Yvelines	55 237	15,0%	12,9%	20,6%
Essonne	53 172	10,9%	8,5%	19,0%
Hauts-de-Seine	91 919	17,0%	16,1%	33,8%
Seine-Saint-Denis	67 058	14,0%	11,7%	32,4%
Val-de-Marne	64 296	16,8%	14,7%	33,0%
Val-d'Oise	40 850	13,7%	9,9%	23,8%
<b>Total France</b>	<b>2 954 926</b>	<b>13,4%</b>	<b>11,5%</b>	<b>16,9%</b>